



**Nordland**  
FYLKESKOMMUNE  
Kulturminner i Nordland

Arkivsak: 18/8889

Befaringsdato: 22.08 – 23.08.2018

Kommune: Bø

Gård:

Gnr: 66

Bnr: 3

Formål: Arkeologisk undersøkelse i forbindelse med reguleringsplan for Bullistranda

Rapport skrevet av: Una Elstad



*Oversikt over del av planområdet, bildet tatt mot øst.*

## Saken

Asplan Viak AS har varslet om oppstart av områderegulering for Bullistrand industriområde i Bø kommune. Formålet med planen er å legge til rette for økt videreføring av råstoff fra Kobbvågan Knuseverk, og for ulike typer av virksomheter knyttet til marin næringsvirksomhet i regionen, i tillegg til innregulering av ny vegtrasé for fv 915.

Nordland fylkeskommune vurderte området til å inneha potensial for påvisning av hittil ukjente kulturminner. Det ble først gjennomført en innledende befaring på stedet for å fastslå behovet for en større og mer utførlig arkeologisk undersøkelse.



Fig 2 Oversikt over tiltaksområdet

## Området og kulturminner

Bullistranda ligger like nordvest for Eidet i Bø kommune. Området består hovedsakelig av noe kupert dyrkamark/beiteområde. Sinahula ligger også innenfor planområdet. Sinahula er en hule av fjellblokker, som ble brukt av forfatteren Serine (Sina) Regine Normann som skrivested.

Det er ingen kjente kulturminner innenfor tiltaksområdet. Den nærmeste lokaliteten ligger øst for Bullistranda, ved Lian og er et uavklart gravfelt. Skal ha vært 2 steinsatte graver som nå er fjernet (id 8216 i Askeladden). På Eidet ligger det tre gravrøyser (id 37541 og 63371) og et gravfelt bestående av to røyser (id 63381)

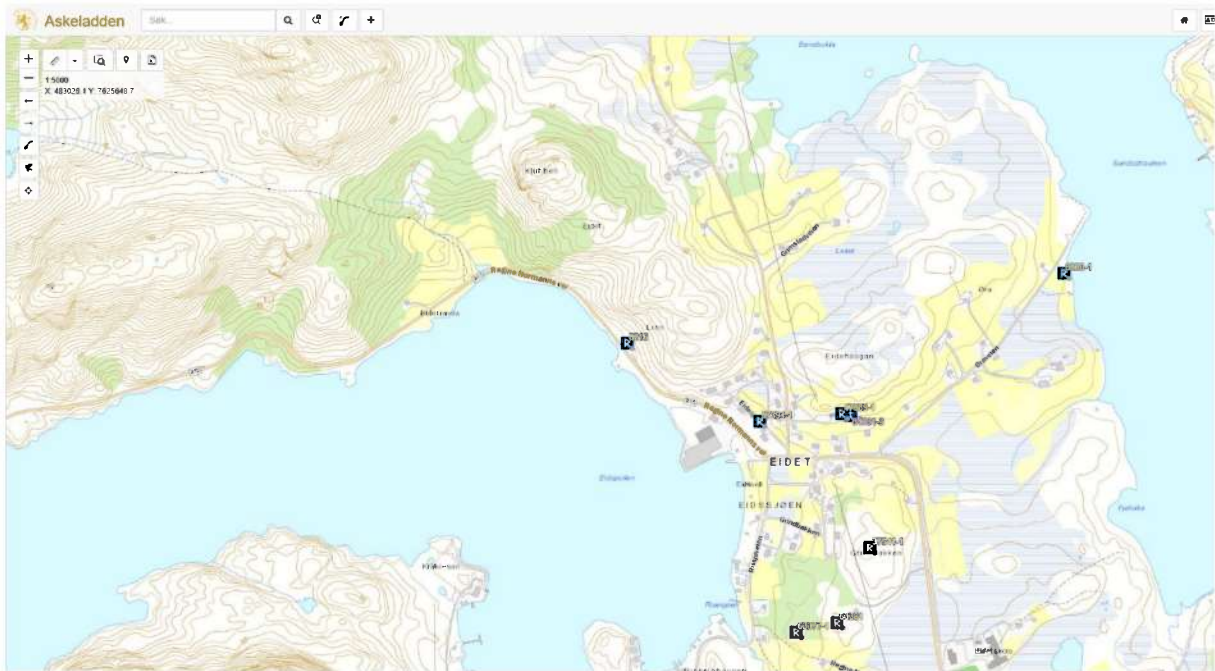


Fig 1 Oversikt over kulturminner i området. Skjermdump fra Askeladden

## Metode

*Maskinell sjaktning:* Dette benyttes hovedsakelig når man registrerer automatisk fredete kulturminner i dyrka mark. Metoden er tilpasset funn av strukturer som ikke er synlige på overflaten, slik som f. eks. kokegroper, overpløyde graver, stolpehull, ildsteder, kulturlag. Det graves ca 3 meter brede sjakter med varierende lengde, avhengig av plangrense, topografi og funnpotensial. Sjaktene legges med varierende mellomrom. Metoden er anvendelig i dyrka- og brakkmark i søk etter aktivitet fra bronsealder, jernalder og middelalder.

*Manuell prøvestikking:* med spade graver man et ca 40 x 40 cm stort hull i bakken. Prøvestikket graves så dypt at man er sikker på at man er kommet ned til jordlag uberørt av mennesker (steril grunn). Massene fra stikket såldes (helst vannsåldes) for å påvise arkeologiske gjenstander. Metoden er et standardverktøy i påvisning og avgrensning av steinalderlokaliteter, og gjenstander kan da være f.eks. avslag, redskaper, trekull, pimpstein. Funnførende prøvestikk fotograferes og dokumenteres i prøvestikkskjema.

Sjakter og prøvestikk ble målt inn med GPS i programmet ArcPad.

## Undersøkelsen

Den arkeologiske undersøkelsen ble gjennomført 22.08 – 23.08.2018 av arkeolog Una Elstad for Nordland fylkeskommune. Tilstede dag 1 var også gravemaskinfører fra Ottar Bergersen og sønner AS.

Den første dagen ble brukt til sjakting. Til graving ble det benyttet gravemaskin med skuff med flatt skjær. Maskinen ble brukt til å flake av torv og matjord. Det ble gravd til sammen 6 sjakter med en bredde på ca 3 meter og varierende lengder. Området har trolig vært dyrka mark og/eller beitemark tidligere. Det er et fuktig område med mye vann.

Sjakt 1: Gråbrun sand med mye stein. Grøfter i begge endene, mye vann.

Sjakt 2: Gråbrun sand med mye småstein. Går ei steinsatt grøft på tvers av sjakta, renner vann i denne. I tilknytning til den steinsatte grøfta er det også ei ca 40 cm bred grøft som vises som en nedgravning i sjakta. Den følger sjakta i ca 12 m før den forsvinner i øvre (nordre) profilkant. Dette blir tolket som ei grøft fra nyere tid.

Sjakt 3: Gulbrun sand med mye stein.. Flere grøfter, mye vann i sjakta.

Sjakt 4 Brungul – mørkebrun sand med innslag av grå leirholdig sand. Ei grøft nederst i sjakta gjorde at den raskt ble fylt med vann.

Sjakt 5 Gulbrun sand med mye stein

Sjakt 6: Gulbrun – grå sand. En god del stein i sjakta.



Fig 3. Sjakt 2 med steinsatte grøfter.

I sjakt 6 ble det avdekket 4 strukturer. Struktur 0101 var tilnærmet rund, ca 40 cm i diameter og besto av gråsvart-grå sand med noe stein. Struktur 0102 var også tilnærmet rund, ca 50 cm i diameter og besto av gråsvart sand. Struktur 0103 var tilnærmet rund, ca 20 cm i diameter og besto av mørkegrå leirholdig sand. Struktur 0104 var oval i fasong og målte 40 x 60 cm. Den besto av mørkegrå – gråsvart sand med litt stein.

Strukturene er tolket til å være moderne med tanke på plassering og at de lå så vidt nedgravd i sandlaget.

Det ble ikke avdekket automatisk fredete kulturminner i noen av sjaktene.



Fig 4. Sjakt 6, bildet tatt mot øst.

Dag 2 ble brukt til prøvestikking i området rundt Sina-hulen. Det ble gravd 5 prøvestikk på ei lita flate. Torvlaget var ca 10 – 15 cm dypt, under torvlaget var det grå sand før en kom ned på berg. Massene ble tørrsåldet da det ikke var tilgang på vann i nærheten. Alle prøvestikkene var negative.



**Fig 5. Området som ble prøvestukket. Bildet er tatt mot N.**

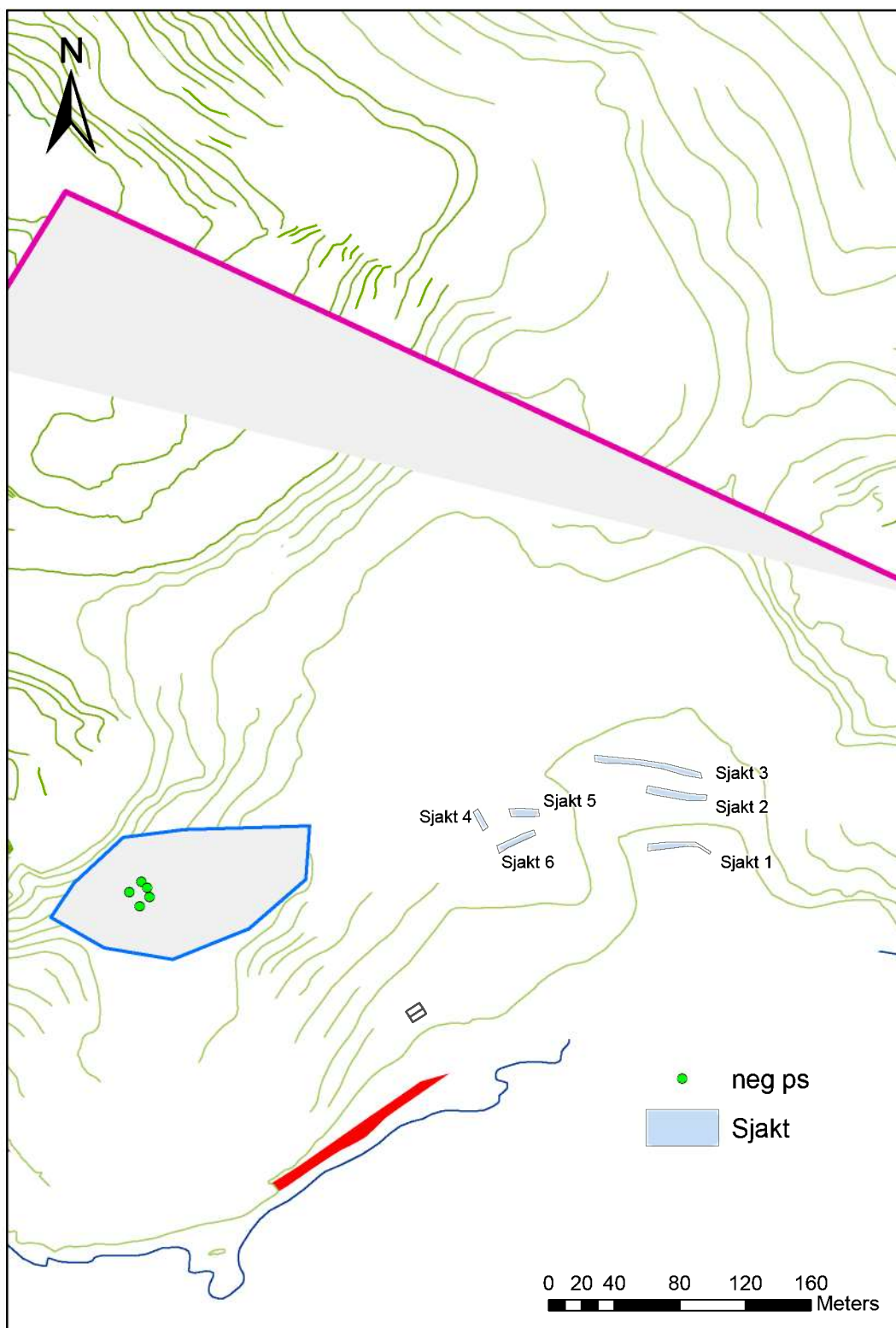


Fig 7. Kart over sjaktene og prøvestikkene.

## **Konklusjon**

Det ble ikke gjort funn av automatisk fredete kulturminner innenfor planområdet.

Bodø 26.10.2018.

Una Elstad