



Bø Kommune

**Planprogram for kommuneplanens samfunnsdel
inkludert beskrivelse av prosessen med
kommunal planstrategi (planbehov)**

Forslag til PLANPRGRAM

Navn på tiltak: Kommuneplanens samfunnsdel	
Kommune: Bø	Saksbehandler: Teknisk sjef Einar Botnmark Tlf: 76114316 mob 90113900 E-post einar.botnmark@boe.kommune.no
1. gangs handling i formannskapet	Sendes på 6 ukers høring fra 9.1.2012
Vedtaksdatoer	

INNHOOLD

1. Bakgrunn og problemstillinger
2. Politiske føringer. Mål med kommuneplanens samfunnsdel
3. Politiske føringer
4. Mål med kommunens samfunnsdel
5. Berørte parter
6. Organisering av arbeidet
7. Oversikt over formelle vedtak i arbeidet med kommunal planstrategi, kommuneplanens samfunnsdel og arealdel.
8. Planprosess for strategiutvikling (som vedlegg)
9. Framdriftsplan/ tidsplan
10. Kritiske faktorer
11. Milepælplan
12. Tidsstipulering

1. INNLEDNING

I forbindelse med arbeid med kommuneplan skal det i forhold til plan og bygningsloven lages et planprogram som grunnlaget for planarbeidet: ”Planprogrammet skal gjøre rede for formålet med planarbeidet, planprosessen med frister og deltakere, opplegget for medvirkning, spesielt i forhold til grupper som antas å bli særlig berørt, hvilke alternativer som vil bli vurdert og behovet for utredninger.” (Plan og bygningsloven § 4-1).

Bø kommune har i planprosessen valgt å gjennomføre den første delen av arbeidet med kommunens planstrategi (planbehov) og kommunens samfunnsdel som en felles prosess. Planstrategien skal gjennomføres en gang per valgperiode og omfatter drøfting av kommunens strategiske valg knyttet til samfunnsutvikling (Plan og bygningsloven § 10-1). Ved å slå sammen disse prosesser vil en sikre engasjement og størst mulig kvalitet i planprosessen.

2. BAKGRUNN OG PROBLEMSTILLINGER

Prosessen som det legges opp til her, legger vekt på politisk eierskap og på folkelig engasjement gjennom medvirkning og involvering av lag og foreninger, innbyggere, særinteresser og innbyggere flest, i arbeidet for å få til et godt grunnlag for å utvikle Bø kommune i riktig retning.

Kommuneplanens samfunnsdel skal være kommunens overordnede styringsdokument. Sammen med planens arealdel, skal den danne grunnlag/ beskrive hvordan kommunestyret ønsker at Bø kommune skal utvikle seg i et tidsperspektiv på 12 år. Bø kommune har over mange år hatt vesentlig endringer i rammebetingelser, nærings- og befolkningsutvikling. Kommunens eksisterende delplaner er ikke oppdatert i forhold til dette, samtidig som kommunen mangler en helhetlig plan for videre utvikling av kommunal organisasjon og samfunnet Bø.

Strammere økonomi samt stadig større krav til kvalitet på kommunale tjenester, krever best mulig planverk for fremtiden. Kommunen og næringslivet skal løpende fatte betydelige beslutninger basert på vurdering av fremtidig muligheter og krav. Det er tidligere utarbeidet arealdel av kommuneplan, men det er helt nødvendig også å utarbeide samfunnsdelen. Dette er et krav som også formuleres i plan og bygningsloven.

Kommuneplanens samfunnsdel skal gi anvisning/ rammer for kvalitet og omfang av kommunale tjenester i planperioden. Disse planformuleringene skal så danne grunnlaget for rullering av økonomiplanen. Økonomiplanen må henge sammen med de faktiske prioriteringer kommunen gjør gjennom kommuneplanen. Dagens økonomiplan er basert på kommunens faktiske økonomiske handlingsrom, og på enkeltstående politisk vedtak, men gir ikke klare beskrivelser av hvordan prioriteringene fremkommer.

Samfunnsdelen av kommuneplanen er derfor helt nødvendig for å sikre en god styring av kommunen fremover. Planlegging og vedtak uten en kommuneplan med styringssignaler blir lett uoversiktlig, situasjonsbetinget og lite forutsigbar. Bø kommune har delplaner for veg, vann og avløp, havnestrategi, næring, reiseliv, alkoholpolitikk m.v. Delplanene er i liten grad samordnet i forhold til økonomiplan, og i forhold til hverandre. For flere av disse planene er det klart behov for rullering og oppdatering. En helhetlig kommuneplan, med arealdel og samfunnsdel, vil senere danne grunnlag for en god rullering og samordning av disse delplanene.

3. POLITISKE FØRINGER

Politiske føringer

Ut fra de ulike politiske program , vil det bli lagt vekt på å skape en best mulig helhetlig utvikling av hele Bø-samfunnet. Det vil fortsatt arbeides aktivt med å skape optimisme i næringslivet, der primærnæringene skal være en av grunnpilarene og det skal arbeides for å beholde og øke offentlige arbeidsplasser.

Man vil også ønske annen virksomhet velkommen. Det vil bli jobbet for nyetableringer og skapingen av nye arbeidsplasser innen turisme og andre næringer som bergverksdrift. Planen vil også ta opp problemstillingene rundt politiske ønsker om sameksistens mellom olje og fiskeri. Bø kommune med sin strategiske plassering kan få en sentral posisjon ved eventuelle etableringer innen petroleumsvirksomhet og virksomheter knyttet opp mot slik virksomhet.

Utformingen av den framtidige helsepolitikken og prioritering av idrett som viktig del av oppvekstmiljøet i kommunen vil stå sentralt i utviklingen av Bø kommune.

I de sammenhenger som er nevnt vil en helhetlig kommuneplan for Bø være et viktig strategisk styringsdokument for framtids- og målrettede politikere.

4. MÅL MED KOMMUNEPLANENS SAMFUNNSDEL

(Strategi for utvikling av Bø kommune)

4.1 FORMÅLET

Formålet med kommuneplanens samfunnsdel er å målrette kommunens ressursbruk mot klare strategisk mål. Utarbeidet plan skal gjennom kommunestyrets vedtak være førende for kommende prioriteringer og politiske og administrative beslutninger i Bø kommune

Planen skal tjene tre forskjellige hovedformål:

- For kommunen: en forankret plan for kommunal utvikling, som styringsverktøy og som grunnlag for rullinger av økonomiplan, utarbeidelse av årlige budsjetter og for konkrete handlingsprogram i planperioden. Planen skal også være presentasjonsverktøy for kommunens kontakt med eksterne medspillere i gjennomføring av planenes mål, og tilhørende handlingsprogram
- For næringslivet: En forutsigbar kommunal plan som et vesentlig grunnlag for næringslivets beslutninger i videre utvikling
- For samfunnet (befolkningen for øvrig): En forutsigbar kommunal plan som gir realistiske forventninger for kommunale tjenester og tilbud i planperioden, og som legger til rette for medvirkning og påvirkning.

3.2 RESULTATMÅLET

Proessen med utarbeidelse av kommuneplanens samfunnsdel skal sikre involvering/ eierskap/ forankring fra flest mulig aktører til de beslutninger og vurderinger som legges inn i planen. Dette er helt avgjørende for at kommuneplanen skal fungere som et aktivt styringsdokument for videre utvikling av Bø-samfunnet. Planprosessen skal resultere i en konkret og resultatorientert kommuneplan.

Gjennom prosessen med utarbeidelse av planen, skal politiske vedtak, og bred medvirkning fra næringsliv og befolkning, resultere i et aktivt styringsdokument med tiltro og forpliktelse fra de forskjellige aktørene i en helhetlig utvikling av kommunen.

5. BERØRTE PARTER

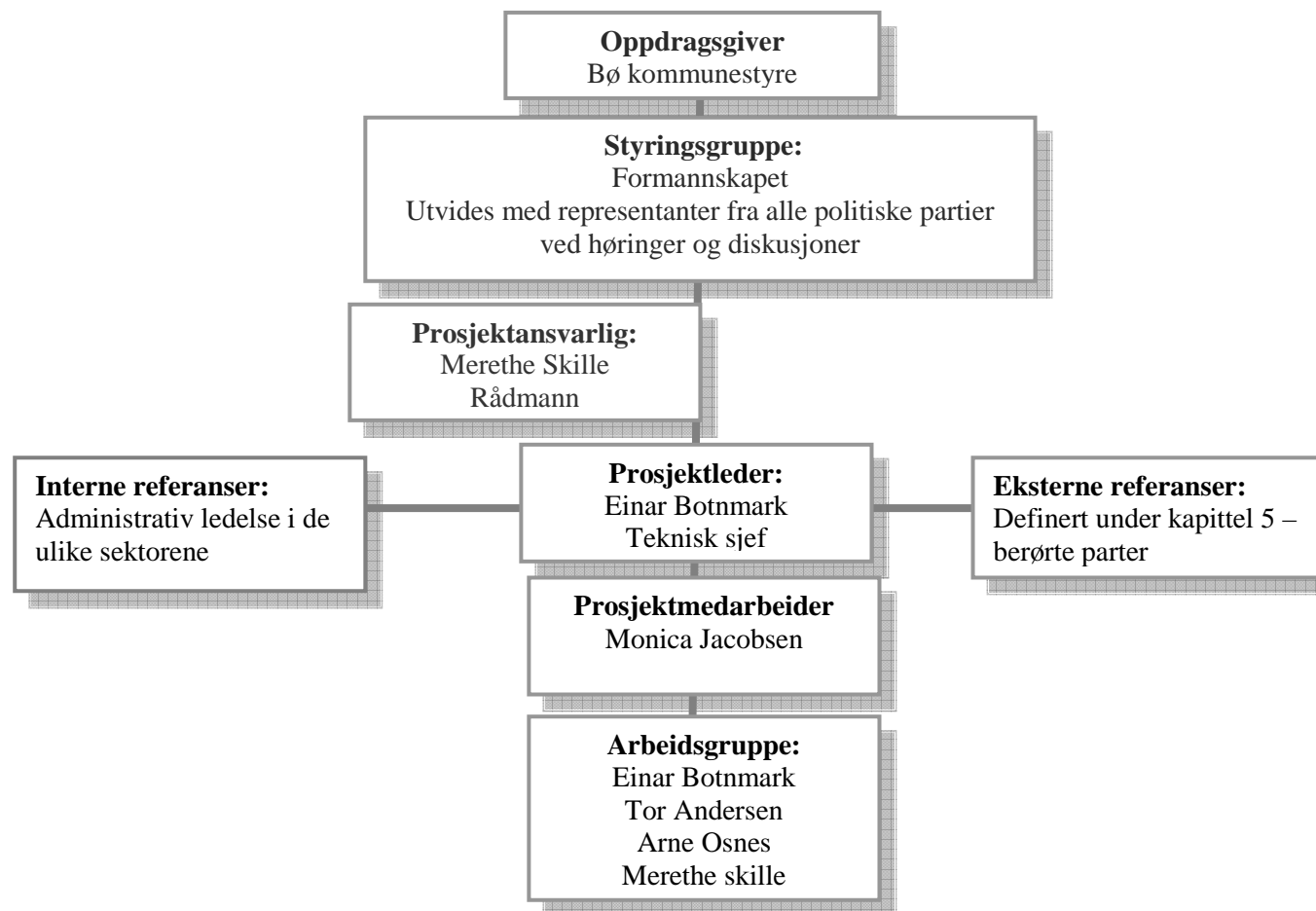
I tillegg til ledere, politikere og ansatte i Bø kommune, er partene nedenfor definert som berørte parter, og trekkes inn i prosessen på ulike måter

<i>Eksterne:</i>		Deltagelse i prosessen	Involveres	Informeres
Fylkesmannen: Landbruk og Beredskap		Faglig og økonomisk	x	x
Nordland fylkeskommune: (reg. utvikling) Plan og Næring, Kultur/kulturvern, Fylkesgeolog		Faglig og økonomisk	x	x
NAV		Faglig og konsulterende	x	x
Innovasjon Norge		Faglig og økonomisk		x
Statens Vegvesen		Faglig	x	x
Kystverket		Faglig	x	x
Fiskeridepartementet		Faglig	x	x
Husbanken		Faglig	x	x
Samisk kulturvern		Konsulterende		x
Tromsø Museum		Konsulterende		x
<i>Regionalt:</i>				
Skogbrukssjef		Faglig	x	
Vesterålen reiseliv		Faglig	x	
Vesterålskraft AS		Faglig	x	
Reno Vest		Konsulterende		
Politi / Lensmann				
Videregående skoler				
Transportselskap		Konsulterende		x
Omst.selskapet Bøks AS		Medspiller/aktør	x	
<i>Næringslivet:</i>				
Primærnæring		Medspiller/aktør	x	
Øvrige næringsutøvere		Medspiller/aktør	x	

Ny-etablerere	Medspiller/aktør	x	
Næringsforeninger	Medspiller/aktør	x	
Organisasjoner:			
Lag og foreninger Kommunalt, regionalt og nasjonalt	Medspiller/aktør/økonomisk	x	
Privat personer:			
Ressurspersoner / ildsjeler	Medspiller	x	
Andre:			
Rådgivere	Medspiller	x	
Private grunneiere	Medspiller/aktør	x	

6. ORGANISERING AV ARBEIDET

Arbeidet med kommuneplanens samfunnsdel (for Bø kommune) og planstrategier for Bø kommune (planbehov) er organisert på samme måte, vist i organisasjonskartet nedenfor.



6.2 ROLLEBESKRIVELSE

Styringsgruppen vil være formannskapet. Styringsgruppens rolle er å ha en styrende rolle over de store trekkene i prosessen, gjennom å foreta strategiske valg under veis og å være en synlig aktør i prosessen. Ordfører er styringsgruppens talsmann utad.

I forbindelse med høring og diskusjoner utvides styringsgruppen med representanter fra de øvrige politiske partier.

Prosjektansvarlig er rådmann, da det krever medvirkning fra mange internt i kommune og for å påse at framdrift/tidsfrister og økonomi overholdes.

Prosjektleder er teknisk sjef, som har til oppgave å lede arbeidet.

Prosjektmedarbeider er en 50% stilling som kjører prosessen, skriftliggjør prosessen og utarbeider det skriftlige materialet.

Arbeidsgruppen består av fire personer som jevnlig har møter og bistår prosjektleder med operativt arbeid, herunder arbeid med utarbeiding av kunnskapsgrunnlag, ideverksted, arbeidsgrupper og lignende.

Interne referanser er hele den kommunale organisasjon gjennom den kommunale ledergruppa og bistår prosjektleder etter behov.

Eksterne referanser er eksterne fagmiljø innenfor ulike fagfelt, hvor arbeid og innhold kan kvalitetssikres. Et eksempel er fylkets planforum som er bredt sammensatt og hvor problemstillinger kan avklares.

Innleid kompetanse kan være aktuelt for å hjelpe til å kjøre prosessene, skriftliggjøre prosessen og utarbeide det skriftlige materialet, i den grad kommunen ikke har kapasitet eller kompetanse til å gjøre dette selv. Vedlagt er det en tidsstipulering av hva som kan leies inn, litt avhengig av kvalifikasjonene til prosjektmedarbeideren.

7. OVERSIKT OVER FORMELLE VEDTAK I ARBEIDET MED KOMMUNAL PLANSTRATEGI, KOMMUNEPLANENS SAMFUNNSDEL OG AREALDEL

I tabellen nedenfor illustreres de ulike politiske vedtakene som gjøres i forbindelse med prosessen med kommunal planstrategi og kommuneplanens strategiske del.

Hvilke vedtak	Vedtaksorgan	Tidsrom
Vedtak i forbindelse med oppstart av arbeidet		
Formannskapets vedtak for planprogrammet	Formannskapet	Nov. 2011
Oppstartsvedtak planarbeid	Formannskapet	Nov. 2011
Vedtak av planprogrammet	Kommunestyret	Feb. 2012
Kommunal planstrategi (planbehov)		
Kommunal planstrategi vedtas lagt ut på høring	Formannskapet	Mars 2013 /evt februar
Kommunal planstrategi vedtas	Kommunestyret	Mai 2013
Kommuneplanens SAMFUNNSDEL (Strategisk utvikling av Bø kommune)		
Kommuneplanens SAMFUNNSDEL legges ut på høring	Formannskapet	Mars 2013
Kommuneplanens SAMFUNNSDEL vedtas	Kommunestyret	Juni 2013
Rullering av kommuneplanens AREALDEL for Bø kommune		
Kommuneplanens AREALDEL legges ut på høring	Formannskapet	September 2013
Kommuneplanens AREALDEL vedtas	Kommunestyret	November 2013

8. PLANPROSESS FOR STRATEGIUTVIKLING

(SE VEDLEGG)

9. FRAMDRIFTSPLAN/TIDSPLAN

I praksis vil revidering av kommuneplanens arealdel med tilhørende prosess gå i samme periode, men med en adskilt prosess, da man er redd for at en sammenblanding kan få uheldige følger for den strategiske delen.

Det betyr at prosessen rundt kommuneplanens samfunnsdel må være kommet så langt at den gir noen føringer for kommuneplanens arealdel før prosessen rundt kommuneplanens arealdel starter.

Det er derfor satt opp to parallelle tidslinjer som beskriver disse to prosessene med møter og underliggende delmål som ros analyser, konsekvensutredninger/konsekvensvurderinger etc.

Det utarbeides eget planprogram for kommuneplanens arealdel, det er derfor i dette planprogram kun tatt med en grovskisse med milepæler for kommuneplanens arealdel, se skjematisk oppstilling vedlegg til punkt 8.

10. KRITISKE FAKTORER

Planarbeidet forutsettes å bli påvirket underveis av uforutsette hendelser. Dette gjør det viktig å avklare mulige kritiske faktorer som vil kunne skape hindringer for godt planarbeid, ”kritiske suksessfaktorer”. Forankringen for planprosessen vil her kunne være avgjørende. Det er derfor viktig at:

- kommunens administrative og politiske ledelse har eierskap og evne til å være pådrivere i prosessen
- kommunens administrative og politiske ledelse legger og følger opp klare rammebetingelser for sentrale aktører
- planprosessen må ha rimelig økonomisk plattform
- planarbeidet skjer i et strukturert samspill mellom kommune – næringsliv – lag og foreninger - øvrig befolkning
- valg av rett arbeidsmetode for å skape engasjement under veis i prosessen
- ambisjoner for planen er tydelig og realistisk
- deltakende aktører tar ansvar for sin rolle i prosessen, og setter av nødvendige ressurser til dette
- folkeliggjøre planen slik at det blir god medvirkning
- Politisk forankring

11. MILEPÆLSPLAN

Navn på oppgave	Tidsestimering	Start	Avslutning
Kommuneplan	546 dager	8.nov.2011	10.des. 2013
Planprosess	429 dager	8.nov.2011	30.jun.2013
Fakturagrunnlag	82 dager	8.nov 2011	29.feb. 2012
Samfunnsanalyse	77 dager	8.nov 2011	22.feb.2012
Økonomi	30 dager	10.nov. 2011	22.feb. 2011
Ytre rammer	45 dager	10.nov.2011	11.jan.2012
Kunnskapsbasen i kommuner	30 dager	10.nov.2011	21.des.2011
Fremtidsanalyse	82 dager	8.nov. 2011	29.feb.2012
Prognoser	29 dager	12.jan. 2012	21.feb 2012
Fremskrivinger	1 dag	8.nov.2011	8.nov.2011
Scenario	29 dager	12.jan2012	21.feb2012
Fakta grunnlag ferdig	0 dager	22.feb 2012	22.feb.2012
Formidling/felles forståelse	42 dager	2. mars 2012	30. apr 2012
Ideverksted	3 dager	3.mars 2012	5.mars 2012
Analyse utfordringer muligheter	1 dag	6.mars 2012	6.mars 2012
Rapportforslag satsingsområder	39 dager	7.mars 2012	30.april 2012
Vedtak satsingsområder	0 dager	30.april 2012	30.appril 2012
Strategiske veivalg	132 dager	1.mai 2012	31.okt 2012
Åpent møte ideverksted	2 dager	1.mai 2012	2.mai 2012
Bestemme temagrupper	14 dager	3.mai 2012	22.mai 2012
Arbeid med prioriterte temaer	73 dager	23.mai 2012	31.aug 2012
Høring	21 dager	3.sept 2012	1.okt 2012
Korrigerings	22 dager	2.okt 2012	31.okt 2012
Operasjonalisering av satsingsområde	86 dager	1.nov 2012	28.februar 2013.
Tiltaksbeskrivelse	86 dager	1.nov 2012	28.feb 2013
Planbehov (strategi)	167 dager	1.nov 2012	24.jun 2013
Implementering økonomiplan	66 dager	1.nov 2012	31.jan.2013
Utarbeiding utkast til kommuneplan	20 dager	1.feb 2013	28.feb 2013
Vedtak av kommuneplanens samfunnsdel	0 dager	1.mars 2013	1.mars 2013
Høring	42 dager	4.mars 2013	30.april 2013
Justeringer	29 dager	1.mai 2013	10.juni 2013

Endelig vedtak kommune- plan	0 dager	1.nov.2012	1.nov 2012

12. Tidsstipulering – kommunal planstrategi – kommuneplanens samfunnsdel og arealdel Bø - fargekode oppgaver

Faser /delmål	Arbeidsoppgaver	Totalt ant.timer	Kommune arbeid	Kan leies	Utføres dato
Ferdig stilling av kunnskapsgrunnlaget	Utfyllende statistikk vedr utviklingsmønster samfunn. Statistikk og utviklingstrekk kommune org?	60 timer	60 timer		Des. 2011
Ideverksted	Forarbeid	35 timer	15 timer	20 timer	Des 2011
Utfordrings- og mulighetsanalyse	Gjennomføring – <u>to</u> innleide prosessledere	40 timer	20 timer	20 timer	Jan. 12
	Etterarbeid - møte med styringsgruppe -valg satsingsområder	30 timer	10 timer	20 timer	Jan/febr 2012
Kommunal planstrategi (planbehov)					
Utviklingstrekk, trender og drivkrefter	Et ideverksted med utvidet styringsgruppe og adm. ledergruppe. Forarbeid/ gjennomføring og etterarbeid Eventuelt med en innleid prosessleder	50 timer	30 timer	20 timer	Febr 2012
Avdekke kommunens planbehov og Utarbeidelse av kommunal planstrategi	- gjeldende planer - under arbeid - behov for nye planer	75 timer	30 timer	35 timer	Mars 2012
Høring og etterarbeid	Sammenstille høringsuttalelsene -	60 timer	40 timer	20 timer	Mai/jun 2012
Arbeid med kommuneplanens samfunnsdel				195 timer	
Verdigrunnlag, visjon og overordna mål	Ideverksted med utvidet styringsgruppe og adm. ledelse	50 timer	10 timer	40 timer	August 2012
Utarbeidet utkast til kommuneplan	Veksling mellom ideverksted, arbeid i arbeidsgrupper, adm. arbeid og gjentatte avklaringer med styringsgruppa	400 timer	200 timer -> 100	200 timer -> 300	August 2012- mars 2013
Høring og etterarbeid	Sammenstille høringsuttalelsene	60 timer	30 timer	30 timer	Mars-jun 13
Kommuneplanens arealdel					
Evaluerende eksisterende arealplan Revidering av arealplanområder.	Et arbeid som utføres i samarbeid mellom ad og styringsgruppe – med ekstern prosessleder	30 timer	15 timer	15 timer	Juni 2012
ROS-analyser som plangrunnlag	Utføres av ekstern prosessleder, pluss en prosessgruppe	60 timer	20 timer	40 timer	Sep-nov 12
Planprogram Areal	Utarbeidelse av planprogram	50 timer	20 timer	30 timer	sept 2012
Høringer og saksbehandling		30 timer	20 timer	10 timer	nov 2012
Konsekvensanalyser	Grovt stipulert på dette tidspunktet	200 timer	50 timer	150 timer	nov - mars 13
Utarbeidelse planforslag	Vedtekter og kart	100 timer	80 timer	20 timer	Mars –sep 13
Høring og sammenstilling		40 timer	30 timer	10 timer	Sept – nov 13

Totalt 1370 timeverk, hvor inntil 770 timer kan kjøpes

